

Delredovisning av projekt "hundpsykolog på djursjukhus"

CHARLOTTE SWANSTEIN, hundpsykolog.*

För ca ett år sedan startade ett försök med samarbete mellan hundpsykolog och djursjukhus vid Regiondjursjukhuset i Helsingborg. I en första rapport från projektet redovisas här frekvens och typ av problem som hundpsykologen arbetat med under de första åtta månaderna. Resultaten pekar på en stor brist på basal hundkunskap hos många djurägare.

Ett projekt skapades på Regiondjursjukhuset i Helsingborg i september 2000, där en hundpsykolog under en ettårig försöksperiod skall ge hjälp till hundägare med beteendeproblem hos sina djur, och allmänt kunna ge hundinformation (se SVT 15/00). Veterinärerna får ett komplement och en avlastning i arbetet, och djursjukhuset får prova en ny, annorlunda service. Också försäkringsbolaget Sveland (Hässleholm) fann projektet intressant för att se om man med ökad kunskap till hundägare kan minska skaderisken hos hundar.

De första åtta månadernas erfarenheter redovisas i följande artikel. Denna redovisning gör inte anspråk på att vara fullständigt vetenskaplig.

Material och metoder

Djurägarna som sökt hundpsykologens tjänst har kommit via veterinärerna på Regiondjursjukhuset, via muntliga rekommendationer utanför Regiondjursjukhuset och via veterinärer på annan ort som troligen tagit del av artikeln i Svensk Veterinärtidning och/eller i de övriga tidskrifter som rapporterat om projektet.

Enkät

För att kunna göra en utvärdering av projektet finns en enkät på plats, som djurägarna ombes fylla i. Enkäten ligger utlagd på tre strategiska platser: i väntrummet, i poliklinik/röntgenvänttrummet och vid kassorna. Enkäten består av sex frågor, där djurägaren ska kryssa för ja eller nej i fem fall och ge ett skriftligt svar i ett fall. De fem frågorna är:

1. Fick du någon värdefull information av hundinformatören?

2. Skulle du kunna tänka dig att anlita en hundinformatör vid flera tillfällen i frågor rörande hundar?

3. Skulle du kunna tänka dig att betala för en hundinformatörs tjänst?

4. Om du svarat ja på fråga 3, hur mycket skulle du tycka vara skäligt för konsultation per timme?

5. Skulle du tycka att det var bra om tjänsten för hundinformation låg i din försäkringspremie?

6. Tycker du att hundinformatörer är ett bra komplement på djursjukhuset?

Konsultationer

Utöver enkäten har alla konsultationer mellan hundägare och hundpsykologen journalförts. De journalförda samtalen består av både telefonkonsultationer och besökande konsultationer. De besökande konsultationerna utgörs både av djurägare som bokat direkt tid hos hundpsykologen och veterinärbokade djurägare, där hundpsykologen blivit inkopplad.

Arbets sättet för hundpsykologen i detta projekt har utgjorts av samtal med rådgivande träningsråd, med syfte att lösa upp befintliga problem och att motverka uppkomsten av nya.

I de fall hundägaren behövt praktisk hjälp, exempelvis för att



Figur 1. Utöver enkäten har alla konsultationer mellan hundägare och hundpsykologen journalförts. De journalförda samtalen består av både telefonkonsultationer och besökande konsultationer. Foto: Susanne Gyllenlöf.

lära sig spåra med sin hund, har hundpsykologen haft en instruktör till hjälp. Hundägaren har sänts vidare till instruktören för vidare åtgärder, men hundpsykologen har tagit den första kontakten med instruktören och talat om vilken hjälp som behövs. Alla konsultationer har följts upp, både hos djurägaren och hos instruktören, i de fall hon varit inkopplad. Instruktören har varit inkopplad i mindre än tio procent av samtliga fall.

De journalförda konsultationerna har sammanfattats med utgångspunkt från vilka problem som varit huvudorsaken till djurägarnas kontakt med hundpsykologen. Denna sammanfattning baseras på 345 konsultationer som har delats in i fem huvudgrupper, där varje huvudgrupp har fem undergrupper. Dessa undergrupper är döpta efter en av de huvuddelar som utgör problemet.

Allmän hundkunskap

Gruppen "Allmän hundkunskap" omfattar följande undergrupper: "Allmän hundinformation", vilket innebär att allmänt tala om hund. Det omfattar frågor som: får jag ta med mig hunden då jag skall gå och köpa en ny kjol, till frågor som rör känslor vid avlivning av sin hund.

"Valpinformation" innehåller information om valpens utvecklingsfaser och den specifika rasens behov.

"Aktiveringstips" innehåller samtal om vad som är bra och nyttig aktivering och hur man gör för att exempelvis lära sig och sin hund att spåra.

"Understimulering" utgörs av samtal om att hunden är för lite aktiverad och/eller lever ett för fattigt socialt liv.

"Matproblem" innehåller frågor kring hur och när mat skall ges till hunden. Det kan också röra sig om problem med en hund som inte vill äta och efter veterinär undersökning befunnits frisk.

Brist på egenkontroll

Gruppen "Brist på egenkontroll" har följande undergrupper:

"Hjälplöshet/resignation", där hundar på grund av långvarig brist på egenkontroll eller att de råkat ut för chock (t ex misshandel), helt slutat försöka påverka sin livssituation.

"Oro" omfattar problem med hundar som visar oro vid vissa tidpunkter, situationer eller generellt.

"Misstänksamhet mot folk" handlar om hundar som går undan i vissa situationer, ibland vid vissa typer av individer, ibland vid vissa tidpunkter och/eller platser. Samma situationer kan hos andra hundar utlösa attacker i form av skall, hotfulla utfall eller tjuvnyp. De kan också orsaka direkta anfall och hugg.

"Trauma" är en undergrupp där en viss händelse kan ha orsakat ett specifikt beteendeproblem för hund/ägare, exempelvis ett benbrott hos hunden efter bollkastning eller en hund som varit med i bilen vid en krock.

"Svårhanterlig med omvårdnad" kan innebära att djurägaren har en kamp på liv och död för att kunna borsta sin hund eller att sköta om ett sår.

Könsrelaterade problem

Gruppen "Könsrelaterade problem" delades in i undergrupperna:

"Skendräktighet", där hundägaren är helt okunnig om detta fenomen och dess varande.

"Aggressiv mot egna könet", vilket ofta handlar om att hund-

ägaren omedvetet belönar ett från hunden överdrivet vaksamt beteende mot hundar av samma kön. "Könsmognadsproblem" handlar oftast om att hundägaren inte är medveten om att utvecklingen från valp till tonårig hund går så fort. Ägaren vet inte vad som är naturligt under denna process och hur denna period bör hantteras.

"Vaktar föremål/platser mot familjemedlem" handlar lika ofta om slapphet mot hunden som övervåld, och då i synnerhet under hundens tonårstid.

"Ej OK med barn" handlar om att hunden inte fått en chans att socialisera sig med barn och/eller att barn utan uppsyn fått hantera hunden.

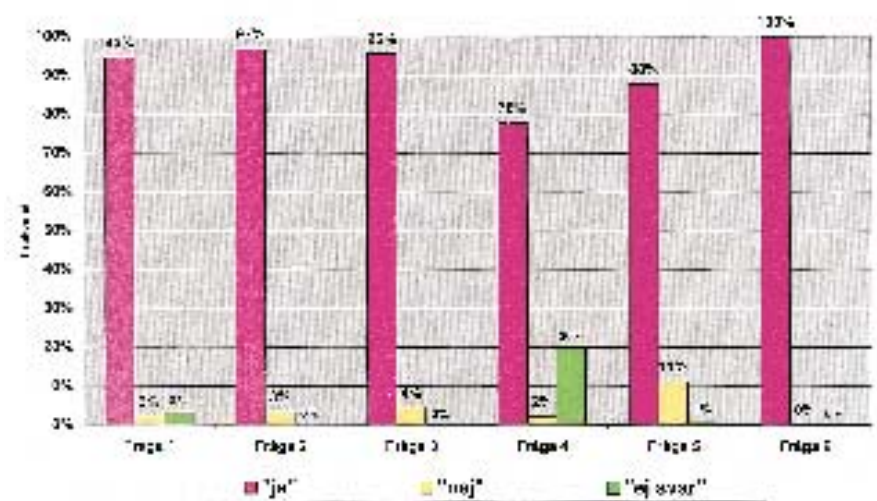
Förtroendeproblem

I gruppen "Förtroendeproblem" ingår undergrupperna:

"Separationsångest", som oftast handlar om att hundar inte kan vara ensamma utan att skälla/bita eller på annat sätt förstöra i hemmet eller störa omgivningen.

"Rumsrenhet", som oftast handlar om att hunden inte är tillräckligt konsekvent tränad men även att omgivningen genom olyckliga omständigheter kan ha skapat felbeteendet. Hos vuxna hundar kan det vara ett veterinärmedicinskt problem.

"Drar i kopplet" beror nästan alltid på ett felinlärt beteende men kan även vara ett rasbetingat problem och/eller ett problem



Figur 2. Redovisning av svar på utlämnade enkätfrågor. Resultaten bygger på enkäter som lämnats in av 90 personer.

orsakat av brist på tillräcklig aktivering.

"Rymmer/smiter" handlar ofta om beteende kopplat till könsliga eller jaktliga drifter, men kan även ha djupare liggande orsaker.

"Lydnadsproblem" beror på att hundägaren är okunnig i etologi och inte tillräckligt entusiasmerande för sin hund. I vissa fall kan det även vara ett rasproblem.

Felvänd fokusering

Gruppen felvänd fokusering omfattar undergrupperna:

"Stress", som kan orsakas av allt från tikens påverkan på valpen som individ till smärta. Ofta beror det dock på felaktivering från hundägaren.

"Fel-/överstimulerad" beror på hundägarens okunskap om etologi och raskänedom.

"Skotträdd" är en reaktion som kan härstamma från en chock eller trauma. Det kan också röra sig om naturlig vaksamhet hos vissa individer/raser. Skotträds-lan har ofta förstärkts av hundägarens okunniga handhavande.

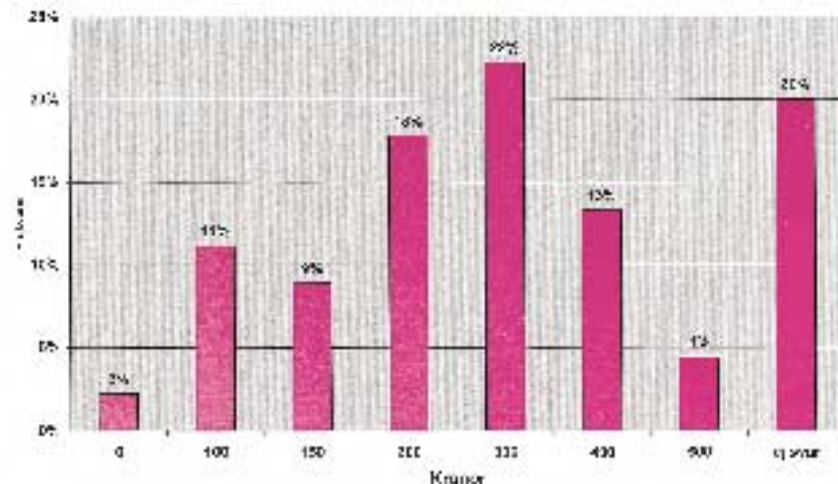
"Skälliga hundar" är en grupp som ofta har blivit belönade för sitt skällande utan att ägaren är medveten om det. Okunskapen om skalltröskelns genetiska arv är stor och hundägare förstår ofta inte vad skallet betyder.

"Åksjuka hundar" har många gånger inte socialiserats med bilen/bussen/tåget men problemet kan även bero på andra saker som exempelvis sjukliga tillstånd i öronen. Då behandlas detta av veterinär.

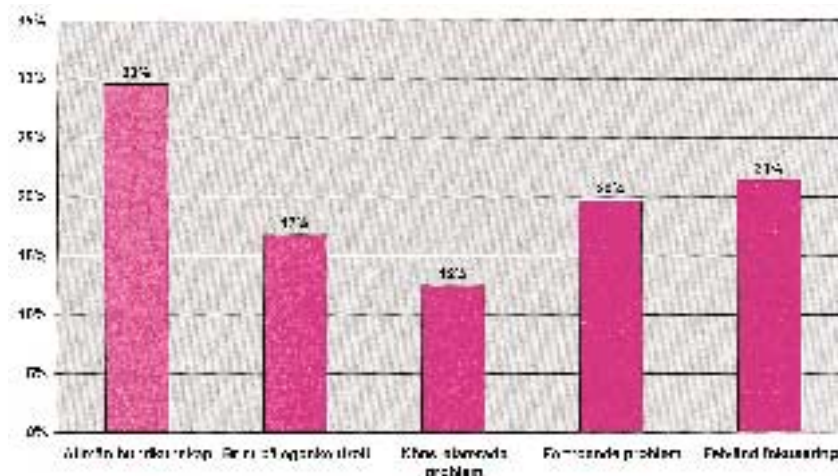
Resultat

Enkätfrågorna har besvarats av 90 personer, och enkätsvaren framgår av Figur 2. Svaret på frågan om skälig timkostnad för konsultation av en hundinformatör redovisas i Figur 3.

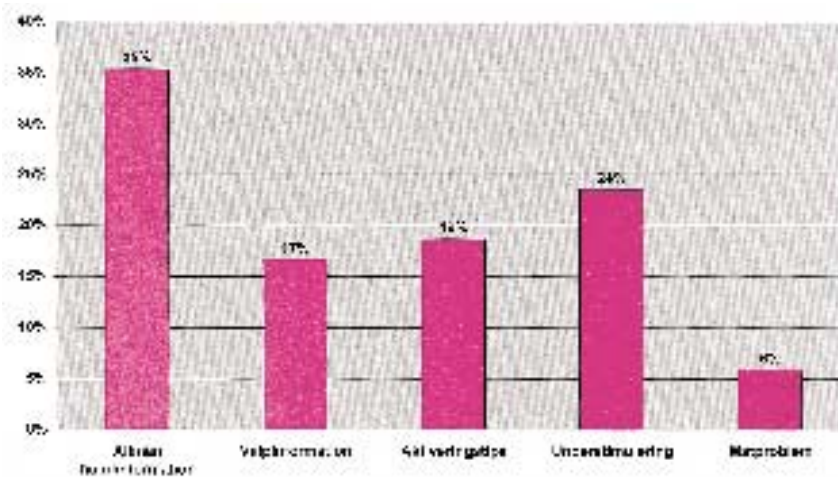
Den procentuella fördelningen av de 345 journalförda konsultationerna mellan de fem problemhuvudgrupperna återges i Figur 4. Figur 5, 6, 7, 8 och 9 visar konsultationernas procentuella fördelning bland undergrupperna inom varje huvudgrupp.



Figur 3. Svar på enkätsfråga "Hur mycket skulle du tycka var skäligt för konsultation per timma?", beräknat på 90 insamlade enkäter.



Figur 4. Den procentuella fördelningen mellan djurägarnas fem huvudproblemområden, utifrån 345 journalförda konsultationer under tiden september 2000 till april 2001.



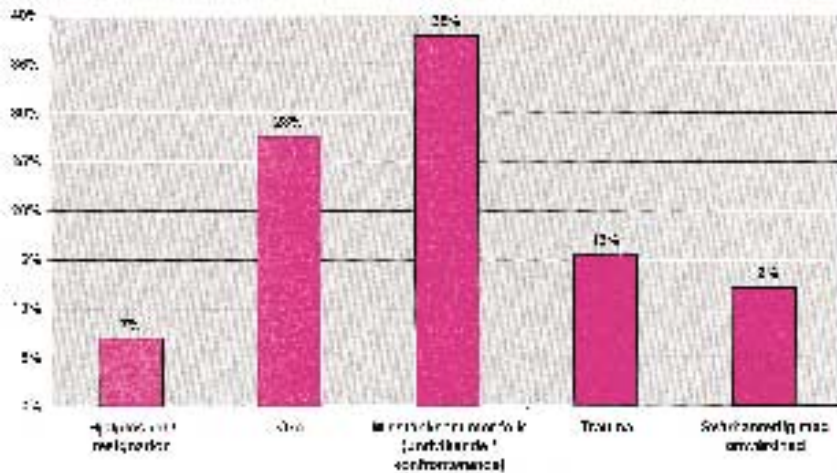
Figur 5. Procentuell fördelning av konsultationer inom undergruppen "Allmän hundkunskap".

Diskussion

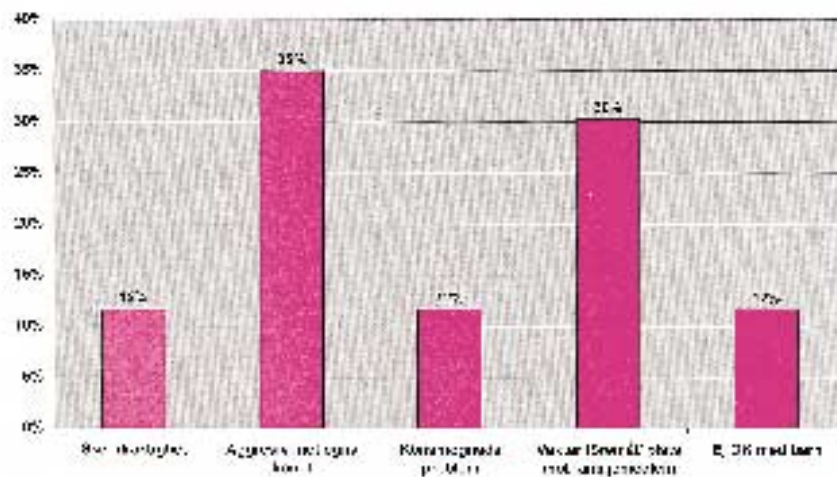
Enkätformulärets svar visar att hundpsykologens funktion passar utmärkt i samverkan med veterinär verksamhet. 100 procent av de tillfrågade djurägarna svarade ja på frågan om man

tycker att hundinformatörer är ett bra komplement till djursjukhusen.

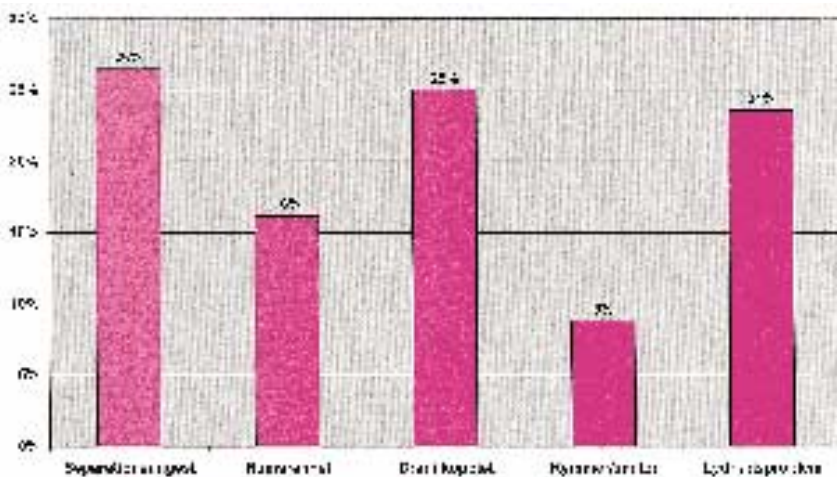
Ekonomiskt bör hundpsykologtjänsten kunna bära sina egna kostnader då djursjukhuset/kliniken verkar för ett tätt samar-



Figur 6. Procentuell fördelning av konsultationer inom undergruppen "Brist på egenkontroll".



Figur 7. Procentuell fördelning av konsultationer inom undergruppen "Könsrelaterade problem".



Figur 8. Procentuell fördelning av konsultationer inom undergruppen "Förtroendeproblem".

bete mellan hundpsykolog och veterinär. Indirekt torde djursjukhuset/kliniken kunna öka sitt tillflöde av patienter, eftersom patienten får professionell hjälp både medicinskt och kynologiskt på samma ställe. Ingen

direkt reklam om föreliggande projekt har gjorts, varför klientantalet skulle presentera mycket högre siffror om marknadsföring till samtliga veterinärer och till allmänheten hade skett. Enligt enkätens fråga 4 är närmare 40

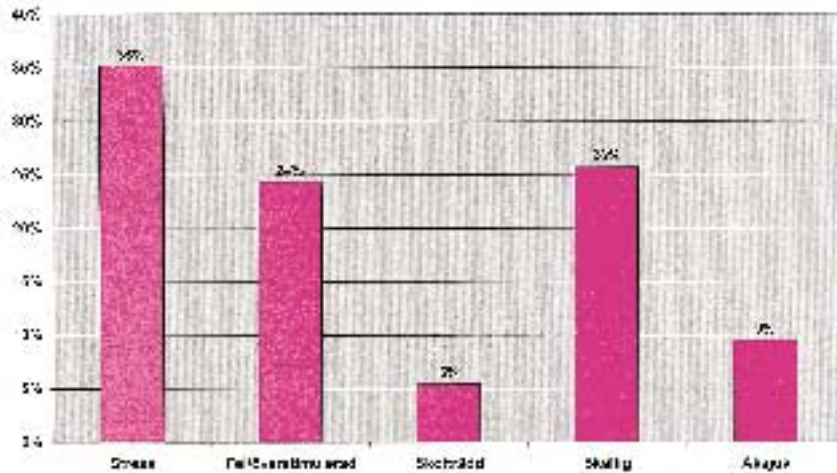
procent av djurägarna beredda att betala 300 kr eller mer i timmen för en konsultation med en hundinformatör.

De olika problemområden som redovisats visar att hundkunskapen hos djurägarna är betydligt lägre än önskvärt. I ett samhälle med ett stort antal hundar och många nya hundägare, bör hundägaren kunna läsa sin hund och hantera eventuella situationer som kan uppkomma. "Allmän hundkunskap" var den huvudgrupp som hade flest konsultationer, och "Allmän hundinformation" i sin tur den undergrupp som flest djurägare behövde hjälp med.

Bättre kunskap behövs

Kvaliteten på utbudet av hundkunskap är högst skiftande, alltifrån information baserad på etologisk vetenskap till prestigefyllda, "så har vi alltid gjort"-kurser och litteratur. Skiftningarna i utbudet av kunskapskällor är omöjliga att sortera ur för den oinvigde, vilket leder tanken till att de parter som kan ge verklig kunskap bör utöka sin information till allmänheten.

Skolverket kan vara delaktiga till att grundlägga bättre hund/djur- och naturkunskap redan i den tidiga skolåldern, med exempelvis frilansande kynologer som undervisar i dessa ämnen. Den veterinärmedicinska fakulteten bör definitivt lägga in mer etologi och hundkunskap i utbildningen. Svenska brukshundklubben bör bredda sitt utbud så att det passar vardagshundmänniskan, det vill säga folk som köper hund enbart för sällskap. Den typen av hundägare är i stort behov av att få hjälp med inläring av lydsträning, vilket gör vardagen lättare/bättre. Dessutom bör tillgången på kurser inte vara begränsad som idag, då många klubbar inte är tillgängliga under sommaren. Svenska kennelklubben bör på sina utställningar införliva någon form av mental funktionstest av hundar som skall gå i avel och med hjälp av Jordbruksverket utarbeta ett kunskaps-



Figur 9. Procentuell fördelning av konsultationer inom undergruppen "Felvärd fokusering".

prov för uppfödare. Kommunernas miljökontor bör ha årliga kontroller av kennlarna i sin kommun. Jägarförbundet kan vara delaktigt till att sprida kunskapen om modern hundhållning mer effektivt till både sina medlemmar och jakthundsuppfödare. Försäkringsbolagen har både ekonomiskt intresse i och möjlighet till att bidra till att bättre hundkunskap sprids i samhället. En sådan storsatsning i samhället torde ge Sverige ett ytterligare försprång på världskartan i god djuromsorg. För att inte tala om hur mycket trevligare det blir att vara hund bland människor som förstår hur en hund skall hanteras för att vara till maximal nytta och glädje.



Figur 10. Projektet pekar på att hundpsykologen är ett efterfrågat komplement till veterinär expertis. Foto: Susanne Gyllenlöf.

Konklusion

Denna summering visar att hund-

psykologen är ett fullgott komplement till veterinärmedicinsk expertis. Den visar också att bristerna i allmän hundkunskap är stora hos många djurägare. Om de stora djursjukhusen i Sverige knöt till sig så väl hundpsykologer som hundsjukgymnaster skulle de kunna bilda kynologiska centra där heltäckande kompetens erbjuds hund/ägare. Goda förutsättningar finns att alla parter skulle vinna på ett sådant samarbete, och djurägaren skulle få en bättre service.

*Hundpsykolog Charlotte Swanstein, Regiondjursjukhuset Helsingborg, Box 22097, 250 23 Helsingborg.

Vilken är din diagnos? – EKG

Fallet är insänt och tolkat av leg veterinär Anne Carlswärd, Djursjukhuset i Jönköping, Oskarshallsgatan 6, 553 03 Jönköping. Svaret är skrivet av Anna Tidholm.



Svar – se sidan 601

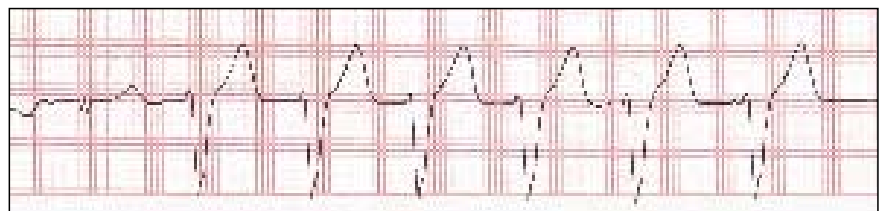
Labrador retriever, hane, två år

Anamnes: Hunden hade legat sövd under nästan ett dygn i samband med en akut trakeotomi på grund av svår dyspné orsakad av cystor i epiglottis.

Status: Vid uppvaknandet upptäcktes en snabb och oregelbunden hjärtrytm.

EKG 1: Se Figur 1.

EKG 2: Se Figur 2.



Figur 1. EKG, avledning II, 1 cm = 1 mV, pappershastighet 50 mm/s. Bilden är av trycktekniska skäl förminskad men motsvarar 15 cm. En liten ruta motsvarar 1 mm.



Figur 2. EKG från samma hund som i Figur 1, två dygn efter insatt β -blockad med propranolol (Inderal). Avledning II, 1 cm = 1 mV, pappershastighet 50 mm/s. Bilden är av trycktekniska skäl förminskad men motsvarar 15 cm.